

# ROLA MEDIÓW W OBSZARZE ZDROWIA

- Funkcje mediów

# KULTUROTWÓRCZE FUNKCJE MASS MEDIÓW

Podstawowe funkcje	Funkcje towarzyszące	Wirtualne wartości kulturotwórcze	
		pozytywne	negatywne
1.Upowszechnianie różnorodnych treści	Informacyjna Edukacyjna Estetyczna Eksplikacyjna Kompensacyjna	Dostarcza różnorodnych informacji i pozwala je poznać i zrozumieć; Uczy i motywuje do kształcenia; Uzupełnia braki edukacji; Dostarcza przeżyć estetycznych; Budzi i rozwija zainteresowania, pozwala na kulturalne spędzanie wolnego czasu	Wprowadza dezorientację na skutek zalewu różnorodnych treści, ogłupia, czyni pozory doinformowania i uczeni; Osłabi i zabija aktywność, rozleniwia, odciąga od innych form uczestnictwa w kulturze

Podstawowe funkcje	Funkcje towarzyszące	Wirtualne wartości kulturotwórcze	
		pozytywne	negatywne
2.Funkcja ludykana	Rozrywkowa Relaksowa Estetyczna	Poprawia samopoczucie, umożliwia odprężenie; Bawiąc – uczy; Uwrażliwia estetycznie; Wpływa na opinie, na kształtowanie postaw	Pogłębia tendencję do próżnowania, bezmyślnego spędzania wolnego czasu, jałowej rozrywki, osłabia aktywność kulturalną; Osłabia przeżycie autentycznych wydarzeń; Przedstawia wydarzenia w krzywym zwierciadle
3.Funkcja stymulująca	Estetyczna Wychowawcza Motywująca	Aktywniejszy, pełniejszy odbiór programów, podnosi poziom kulturalny odbiorcy; Rozwija zainteresowania; Pobudza do uczestnictwa w kulturze i do tworzenia; Wyrabia zróżnicowane upodobania; Kształtuje postawy otwartego umysłu	Pobudza do niewybrednej rozrywki, obniża smak estetyczny; Wyrabia fałszywe przekonania o łatwości tworzenia; Służy ujednoczeniu upodobań

Podstawowe funkcje	Funkcje towarzyszące	Wirtualne wartości kulturotwórcze	
		pozytywne	negatywne
4.Funkcja wzorotwórcza	Wychowawcza Edukacyjna	<p>Propaguje określone style godziwego życia, przejmowanie godziwych wzorów postępowania i zachowania;</p> <p>Dostarcza porad przydatnych w życiu;</p> <p>Wyrabia indywidualne i zróżnicowane zainteresowania;</p> <p>Urabia opinie i kształtuje postawy moralne;</p> <p>Czyni człowieka bardziej elastycznym, podatnym na pozytywne zmiany</p>	<p>Bezkrytycznie przejmuje wzory postępowania i zachowania;</p> <p>Ślepo naśladuje, łudząc łatwą karierą;</p> <p>Ukazuje konsumpcyjne wzory życia;</p> <p>Wyrabia postawy konformistyczne, wygodnictwo</p>
5.Funkcja interpersonalna	Wychowawcza Informacyjna	<p>Wyjaśnia problemy drugiego człowieka;</p> <p>Podkreśla umiejętność samookreślenia się w świecie;</p> <p>Powoduje ukulturowienie</p>	<p>Pogłębia izolację człowieka i jego osamotnienie;</p> <p>Zobojętnienie wobec spraw doczesnych;</p> <p>Powoduje zagubienie się w świecie rzeczy;</p> <p>Obniża kulturę;</p> <p>Kształtuje postawy egoistyczne</p>

# POTENCJAŁ MEDIÓW SPOŁECZNOŚCIOWYCH W EDUKACJI ZDROWOTNEJ

- Duży zasięg (wiele ludzi tam zagląda, ma „drugie życie”)
- duża aktywna, zaangażowana społeczność, wykorzystująca internetową technologię
- interaktywny dialog

## **MS to nowa przestrzeń w celu promowania kultury zdrowotnej i edukowania o zdrowiu.**

Tę przestrzeń wyróżnia:

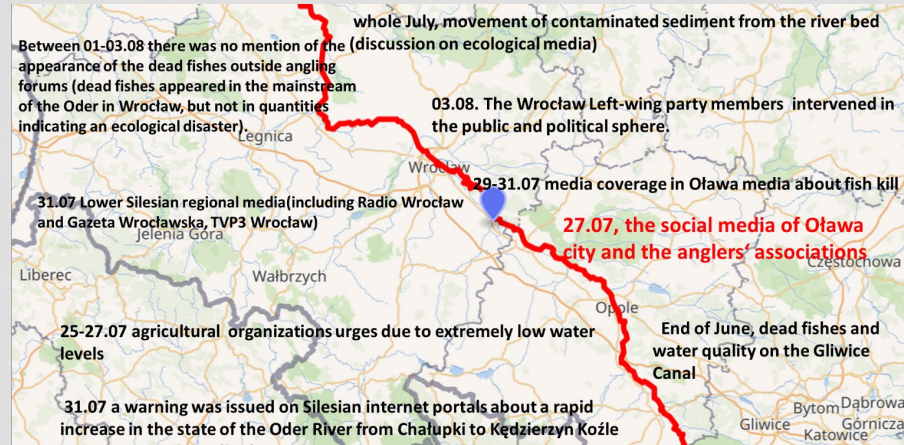
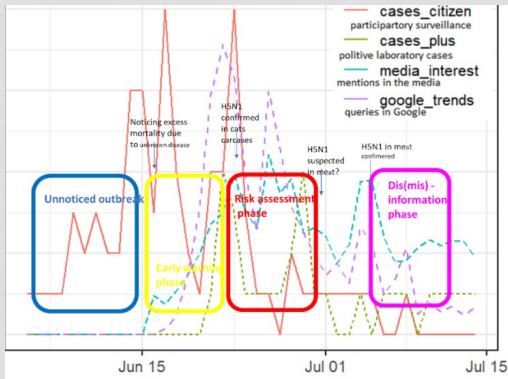
- **swoboda przepływu** tworzonych przez uczestników informacji.
- „**zasięg wirusowy**” informacji, co oznacza, że rozprzestrzeniają się między użytkownikami szybko i w sposób niekontrolowany.
- **multinarzędziowość** – łatwo tworzyć i publikować informacje nie tylko w formie tekstu, ale i innych atrakcyjnych plików.
- **Wielokanałowość** - pozwala na systematyzowanie napływających informacji z różnych źródeł w sieci.
  - aktywność w mediach społecznościowych jest mierzalna: liczne statystyki **motywują do działania**, określają poziom wsparcia dla twórcy udostępnianej informacji i jej atrakcyjność
  - Treści są prezentowane multimedialnie, hipertekstowo, nienachalnie, można je selekcjonować, wybierać, zrezygnować z nich w każdej chwili – dają złudzenie, że sami decydujemy
- Wielu użytkowników uważa, że np. na Fb powinny być publikowane jedynie przyjemne kwestie

## POTENCJAŁ MEDIÓW SPOŁECZNOŚCIOWYCH CD.

- Na portalach społecznościowych mamy do czynienia z tworzeniem się grup wsparcia, więzi, rozwojem relacji interpersonalnych wokół poruszanych w sieci na przykład problemów zdrowotnych.
  - Intencjonalne, kierowane wykorzystanie mediów społecznościowych w pracy dydaktycznej, szczególnie przy zespołowych projektach, uczy współpracy i rozwiązywania problemów poprzez wykorzystanie potencjału społeczności i zasobów sieci.
  - Jednak informacji zdrowotnych na Facebooku szuka **tylko 6% użytkowników...**
  - Popularność w tych mediach zdobywają nie tylko naukowcy specjaliści, ale coraz częściej tzw. samozwańczy eksperci, którzy budują swój wizerunek na autoprzykładzie. Skupiają wokół swojego sukcesu (np. spektakularne pozbycie się nadwagi) grono fanów, rozpowszechniając kontrowersyjne porady (nawet szkodliwe dla zdrowia), niekiedy podważając naukowe fakty, deprecjonując źródła wiedzy uznawane powszechnie za wiarygodne.
- Na podstawie: *Paweł F. Nowak*<sup>1</sup>, *Marta Chalimoniuk-Nowak*, Potencjał mediów społecznościowych w edukacji zdrowotnej [w] *Współczesne kierunki działań prozdrowotnych*, red. A. Wolska-Adamczyk, WSliZ, Warszawa 2015.

# INFOVEILLANCE/ INFONADZÓR

*Infonadzór epidemiologiczny zajmuje się analizą treści internetowych w celu przewidywania zjawisk biologicznych. Jego najważniejszą zaletą jest możliwość wczesnego ostrzegania (np. raportowanie partycypatywne), prognozowania lub poprawy estymatorów zapadalności, chorobowości lub powikłań. Przeniesienie nadzoru syndromalnego i pseudo-syndromalnego do Internetu ma ogromne znaczenie (szacowanie skali problemów zdrowotnych, wczesne ostrzeganie o zdarzeniach).*



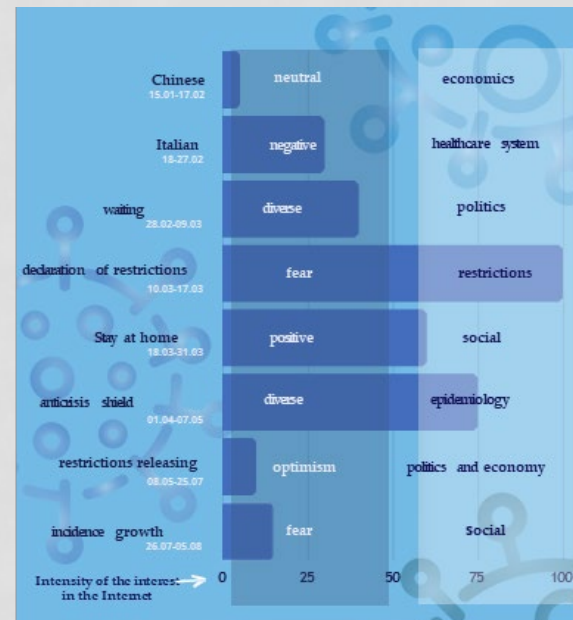
# INFODEMOLOGIA

*Infodemiologia* bada przepływ informacji związanej ze zdrowiem publicznym takich jak trajektoria popytu (np. zapytania w wyszukiwarkach) i podaży (tworzenie lub komentowanie treści w mediach społecznościowych) informacji.

Zdaniem WHO monitorowanie rzeczywistych (w czasie rzeczywistym) i deklaracyjnych postaw powinno być priorytetem dla lokalnych decydentów.



Lessons from the Past for Today's Pandemic Planners and Officers





# NASŁUCH SPOŁECZNY

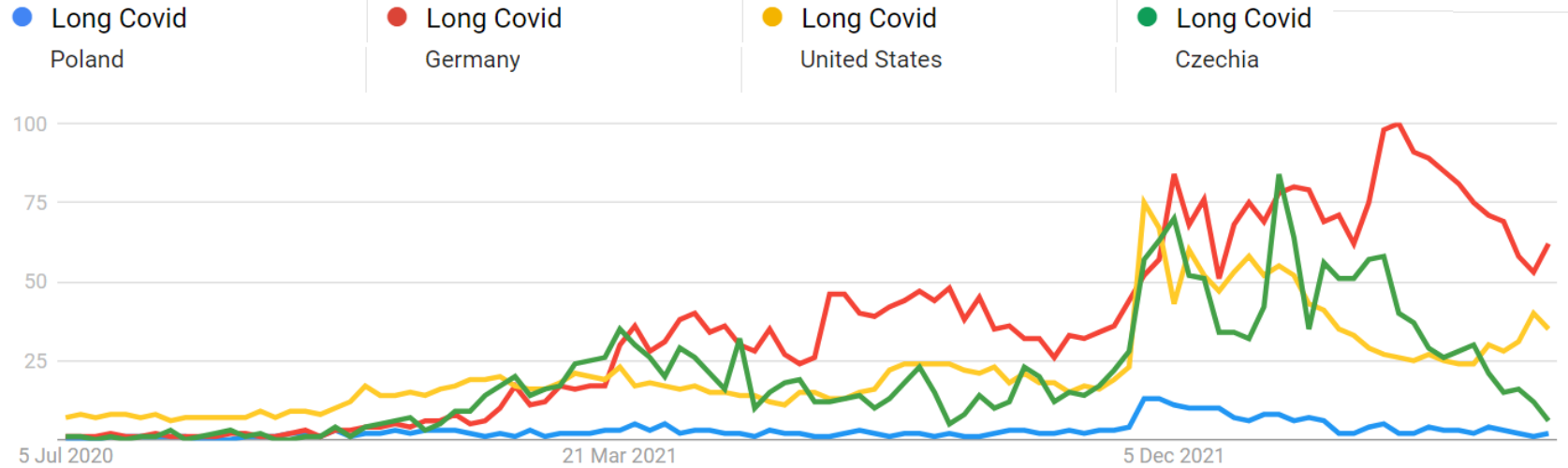
## Czym jest Social Listening?

- Proces podłużnego badania populacji i monitorowania rozmów online na platformach mediów społecznościowych w celu uzyskania wglądu w nastroje społeczne, trendy i pojawiające się kwestie.
- W jednym zdrowiu publicznym social listening obejmuje śledzenie dyskusji związanych ze zdrowiem zwierząt, chorobami, objawami i epidemiami.

## Dlaczego social listening jest ważny w zdrowiu publicznym?

- **Wczesne wykrywanie:** Identyfikacja potencjalnych ognisk lub skupisk chorób przed ich oficjalnym zgłoszeniem.
- **Nadzór w czasie rzeczywistym:** Monitorowanie nastrojów społecznych i obaw dotyczących kwestii zdrowotnych.
- **Komunikacja ryzyka:** Dostosowywanie komunikatów dotyczących zdrowia publicznego w oparciu o informacje z mediów społecznościowych w czasie rzeczywistym.
- **Reakcja na wybuch epidemii:** Ocena skuteczności interwencji i identyfikacja dezinformacji lub plotek.

# XXX PROBLEMEM BIOLOGICZNYM CZY SPOŁECZNYM?



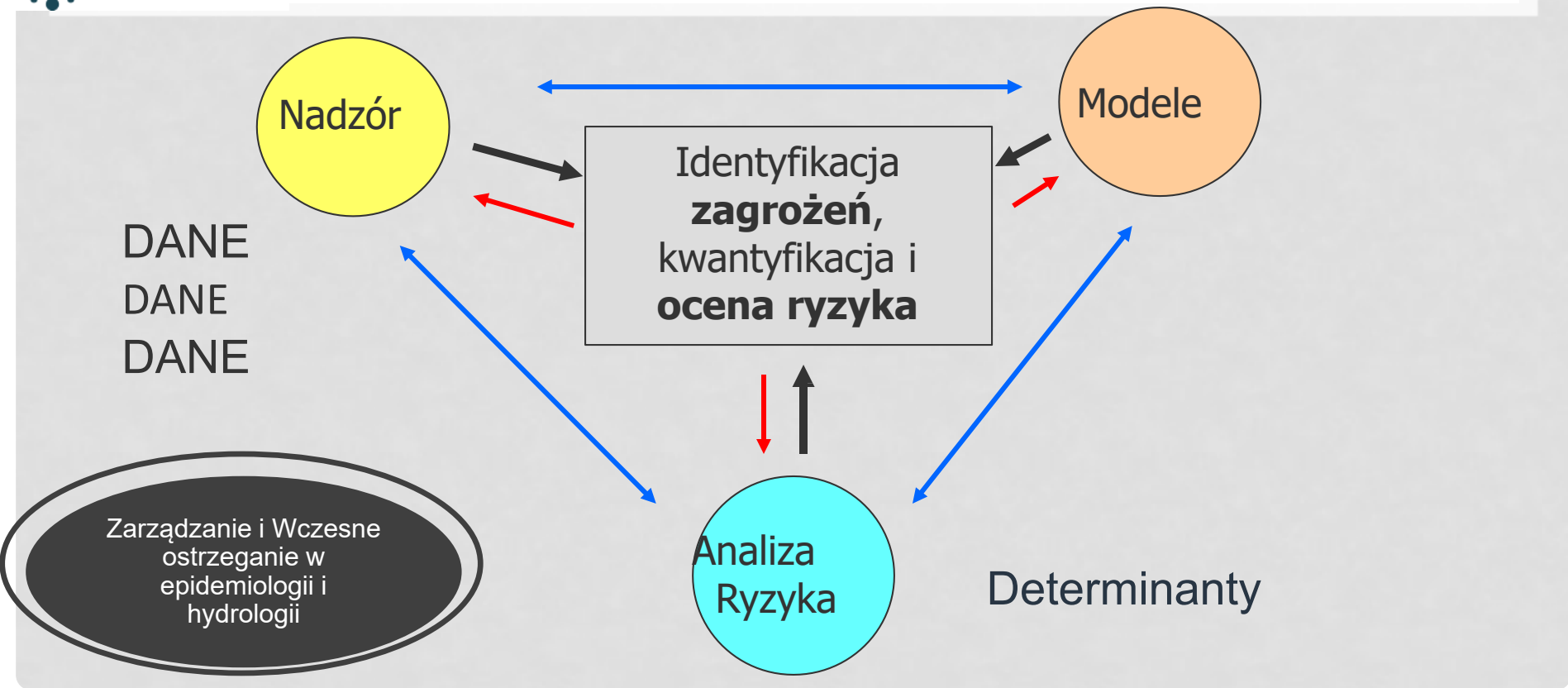
Virchow

VS

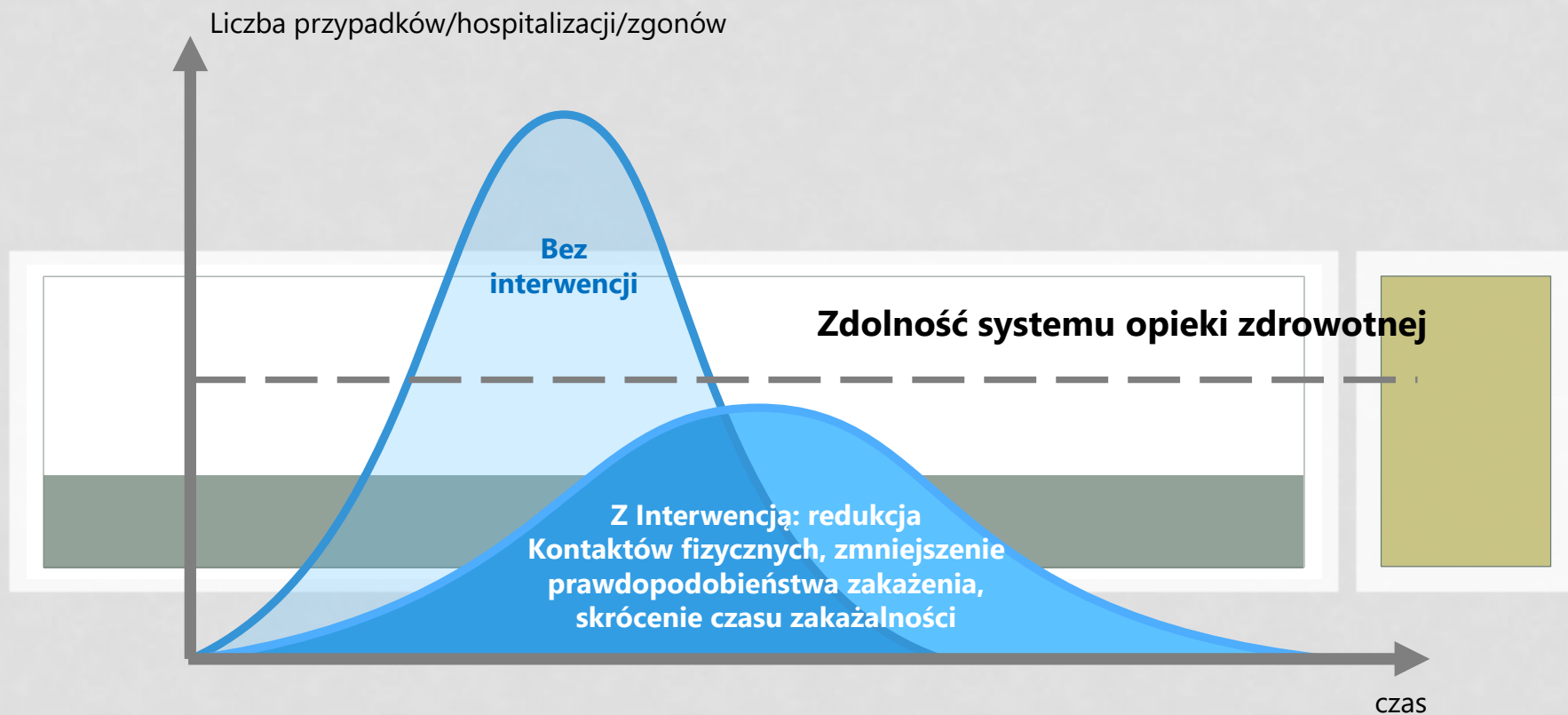
Koch



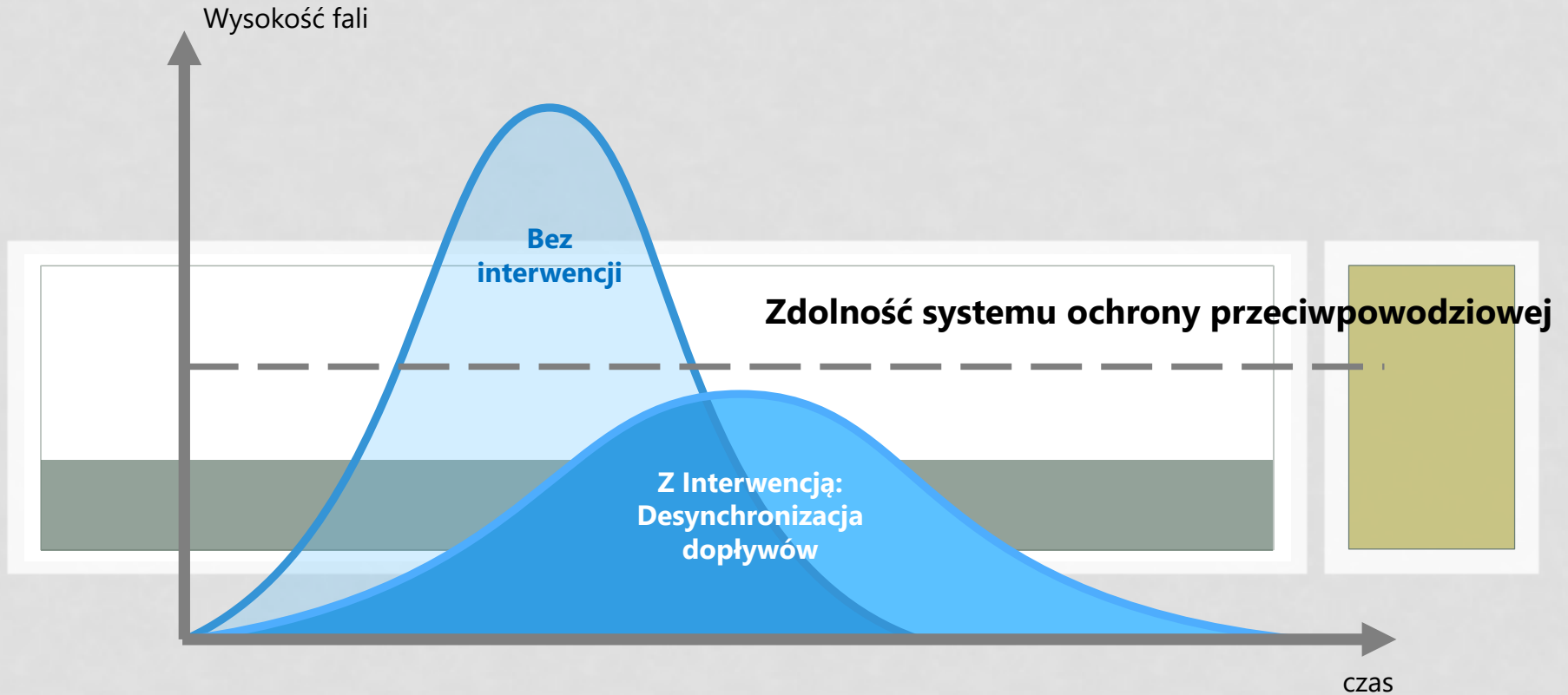
# PRZEWIDYWANIE



# Flattening the Curve: epidemiologia



# Flattening the Curve: hydrologia



# Pandemia i powódź jako kryzys



Epidemia czarnej ospy 1963



Powódź 1997

## Wskazania dla opiekunów zwierząt domowych na terenach dotkniętych powodzią

W związku z kryzysem powodziowym zagrożone jest życie i zdrowie nie tylko ludzi, ale także zwierząt domowych. Jak powinno się postępować w czasie powodzi?

	<b>Unikaj dopuszczania zwierząt do picia wody powodziowej</b> Woda powodziowa może zawierać toksyny oraz mikroorganizmy, głównie bakterie i pierwotniaki czy substancje chemiczne, które mogą zaszkodzić zwierzęciu. Spożycie tej wody może prowadzić do poważnych chorób, takich jak infekcje żołądkowo-jelitowe lub zatrucia. Zadbaj, aby zwierzę miało dostęp wyłącznie do czystej wody pitnej.
	<b>Unikaj kąpeli zwierząt w wodach powodziowych</b> Woda powodziowa niesie nie tylko szkodliwe patogeny, ale i niebezpieczne przedmioty, jak odłamki szkła, metal czy drewno. Mogą one zranić zwierzę. Pamiętaj, aby trzymać zwierzę na smyczy i unikać spacerów w pobliżu zalanych terenów. Utrzymanie ścisłej kontroli nad zwierzęciem zmniejsza ryzyko obrażeń lub chorób.
	<b>Ogranicz spacery w pobliżu zalanych terenów</b> Spacerowanie w pobliżu terenów dotkniętych powodzią może prowadzić do kontaktu ze skażoną wodą lub niebezpiecznymi materiałami, takimi jak chemikalia czy padlina. Trzymaj zwierzęta z dala od tych obszarów i wybieraj bezpieczne miejsca na spacer.
	<b>Chroń zwierzęta przed kontaktem z padliną</b> Wody powodziowe mogą transportować padlinę zwierząt, co stanowi ryzyko zakażeń i chorób, zwłaszcza wywołanych przez toksyny. Zapobieganie kontaktowi z takimi materiałami jest kluczowe dla zdrowia Twojego pupila. Padlina niesiona przez wodę może być źródłem bakterii i pasożytów.
	<b>Przygotuj się na ewakuację swojego zwierzęcia</b> Jeśli ewakuacja okaże się konieczna, upewnij się, że masz odpowiednie wyposażenie. Zabezpiecz zwierzę w transporterze lub klatce, co zapewni mu bezpieczeństwo. Zwierzęta powinny nosić obrozę z identyfikatorem i być na smyczy (najlepiej w kagańcu), ponieważ mogą reagować stresem i próbować ucieknieć lub okazywać agresję. Przygotuj także zapas wody butelkowanej.

Stosuj się do komunikatów służb! Pamiętaj, że Twoje działania mogą znacząco wpłynąć na bezpieczeństwo Twojego zwierzęcia w trudnym okresie powodzi.

## GLÓWNE WYNIKI ANALIZY

Epidemia COVID-19 w Polsce i na Dolnym Śląsku ma wymiar przede wszystkim społeczny, a nie medyczny

Media lokalne rzetelniej niż media ogólnopolskie relacjonują wydarzenia z Dolnego Śląska, a Dolnoślązacy w mniejszym stopniu wydają się być podatni na manipulacje medialne i teorie spiskowe

Materiały mają głównie wydźwięk neutralny, a komentarze mają istotnie częściej wydźwięk negatywny

pozytywne teksty mają więcej komentarzy oraz większy zasięg. Materiał filmowy również wzmacnia zasięgi. Materiały o osobach medialnych mają mniejsze zasięgi

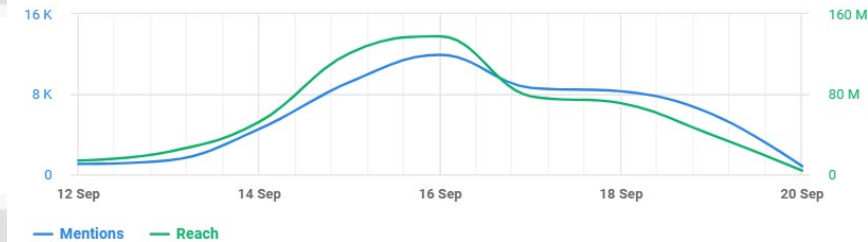
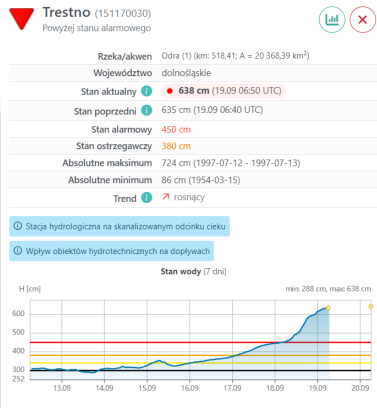
Należy pochwalić Prezydenta Wrocławia za wyjątkową formę dialogu z mieszkańcami (zwłaszcza młodszymi) za pomocą Facebooka/Twittera, a zwłaszcza transmisji Video, wygenerowała duże zasięgi i dotarła do wielu mieszkańców Wrocławia

Powiatowe stacje sanepidu powinny udostępniać więcej informacji mediom lokalnym

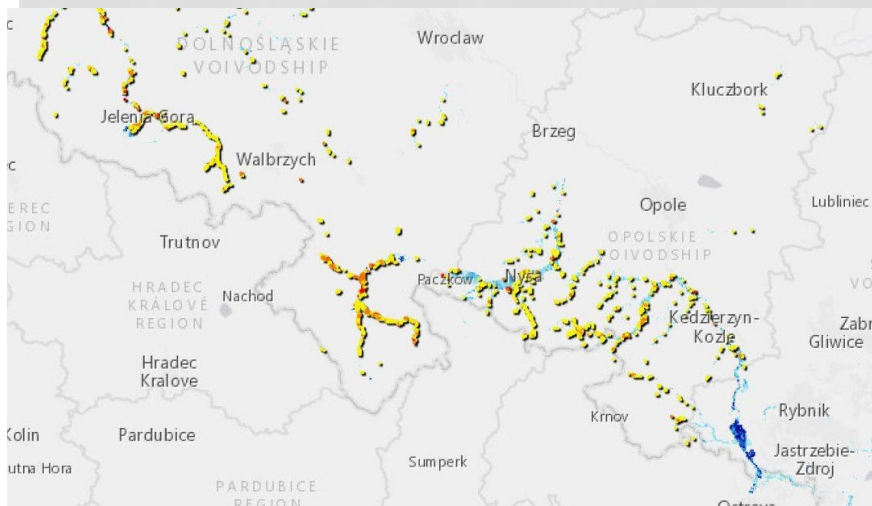
## Epidemia COVID-19 2020-2022

## Powódź 2024

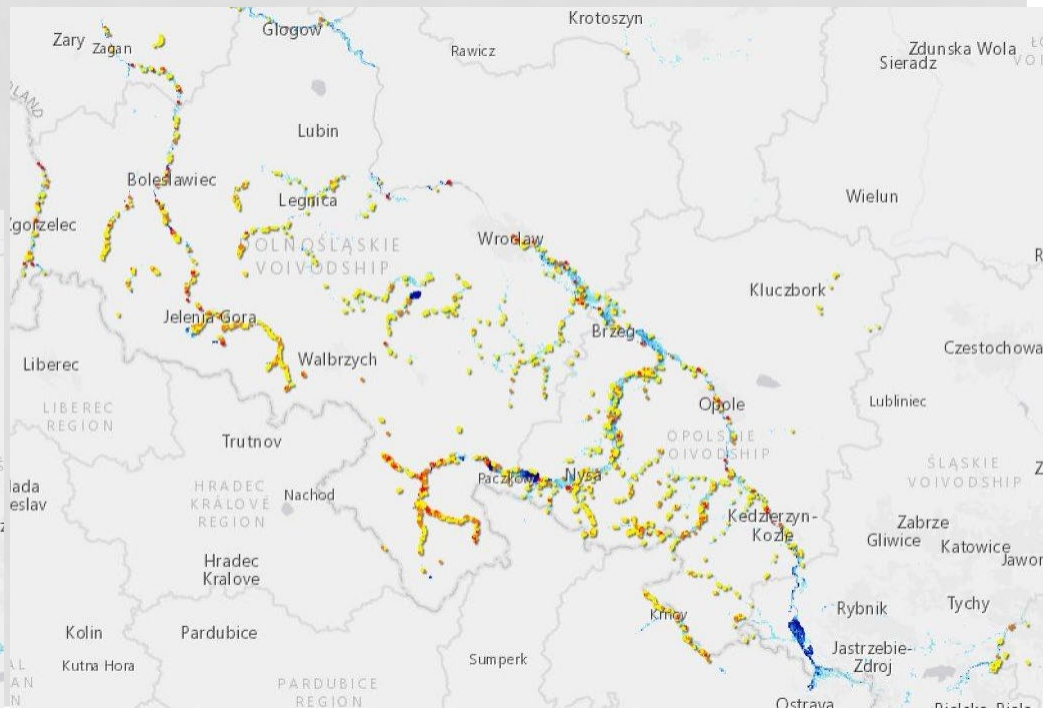
# Desynchronizacja? Plany B?



17.09

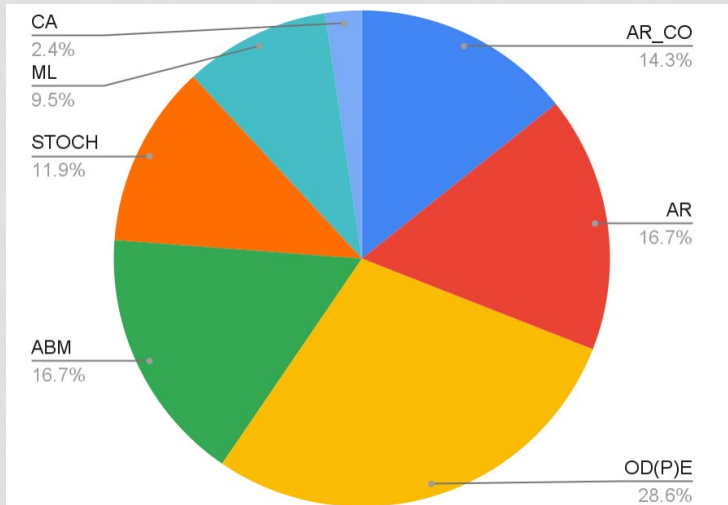


19.09



# Technologie a dane?

AR	Szereg czasowy (tj. autoregresja)
AR_CO V	Szereg czasowy (tj. autoregresja) z kowariatami
STOCH	model stochastyczny (tj. proces gałęziowe lub probabilistyczny model kompartmentowy)
OD(P)E	deterministyczne równania różniczkowe
ABM	Model oparty na agentach
CA	automaty komórkowe
ML	Model uczenia maszynowego





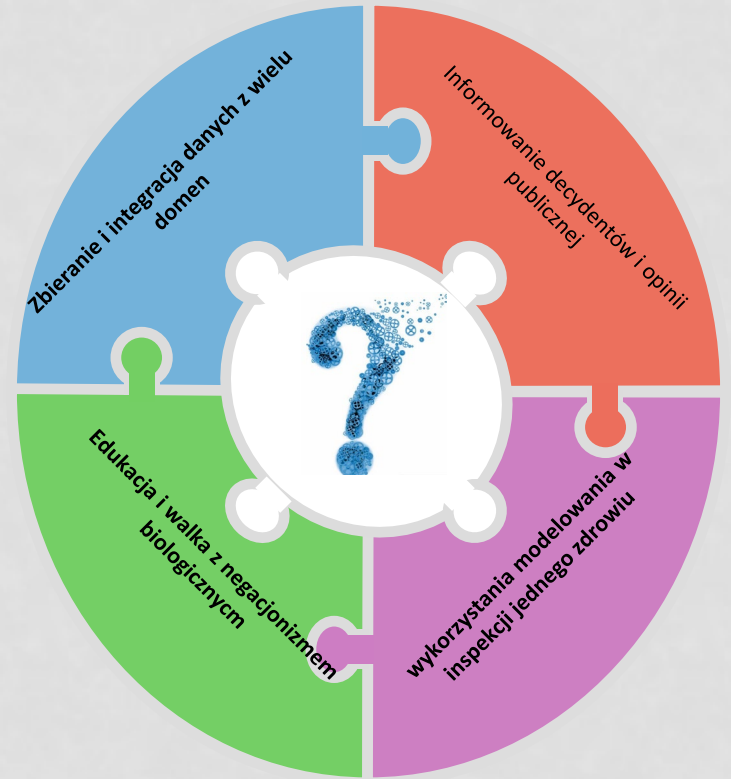
# A co by było gdybyśmy mieli narzędzia i dane epi?

*Po prostu chciałbym, aby w sprawie, która tak bardzo dotyczy dobrobytu ludzkości, żadna decyzja nie została podjęta bez całej wiedzy, którą może zapewnić odrobina analizy i obliczeń.*

**Daniel Bernoulli**, prezentujący jego szacunki dotyczące ospy we Wrocławiu. Królewska Akademia Nauk, Paryż, 30 kwietnia 1760 r.

TABLE I.

Age	Sex	Time	Place	Age	Place	Time	Sex	Age	Place	Time	Sex	Age	Place	Time	Sex
1	1000	534	104	137	174	124	281								
2	811	685	170	99	114	124	131								
3	798	571	229	78	92	102	67								
4	784	481	371	66	82	67.5	39								
5	774	416	416	54	74	16.1	41								
6	770	319	44	48	64	60.3	16								
7	769	211	181	42	18	51.7	14.8								
8	586	172	248	36	4.5	20.8	7.5								
9	690	117	411	30	4.0	24.4	8								
10	661	108	411	28	3.1	77.7	5.1								
11	613	184	471	24.4	1.0	80.7	1								
12	446	164	480	18.4	2.7	83.4	4.3								
13	640	140	540	14.7	3.1	81.7	1.7								
14	816	141	517	16.6	4.2	87.8	3.8								
15	612	108	444	14.4	1.8	89.8	4.4								
16	612	98	444	14.4	4.0	91.3	4.6								
17	416	81	511	12.0	1.4	91.5	4.6								
18	614	71	548	10.4	1.0	91.8	4.7								
19	604	61	541	8.4	1.0	94.3	5								
20	108	16	541	7.4	6.0	91.7	1.4								
21	594	48.1	541	6.1	0.8	95.3	1.8								
22	584	44.5	541	5.6	0.7	97.4	1.1								
23	179	17	541	1.0	0.8	97.8	6.4								
24	574	17.4	540	6.4	0.1	98.1	6.5								



MEDYKALIZACJA,  
DEMEDIKALIZACJA - CO SIĘ DZIEJE  
Z NASZYM ZDROWIEM?



# CO ŁĄCZY TE ZDJĘCIA?



© Can Stock Photo - csp22591267



# MEDYKALIZACJA - DEFINICJE.

- **„Proces polegający na tym, że niemedyczne problemy zaczynają być definiowane i traktowane jako problemy medyczne, zazwyczaj jako choroby lub zaburzenia.”** Conrad P. , 1992, Medicalization and Social Control, „Annual Review of Sociology”, 18: 209-32
- **„Proces podporządkowujący jurysdykcji medycyny rozległe obszary życia, poczynając od kontroli zwykłych funkcji ludzkiego organizmu, a skończywszy na problemach politycznych, moralnych i społecznych.”** Słońska Z., Misiuna M., 1993, Promocja zdrowia. Słownik podstawowych terminów. Agencja Promo-Lider, Warszawa, s.21

# POWIĘKSZAJĄCE SIĘ DOMINIUM MEDYCyny

- Multiplikacja chorób
- Medykalizacja etapów ludzkiego życia
- Przenikanie myślenia medycznego do innych sfer życia (prawa, ekonomii)
- Nadmierne spożycie leków, ułatwienie dostępu do nich, zmiana kategorii dostępności

# “MULTIPLIKACJA CHORÓB” – DISEASE MONGERING.

- Medykalizacja to „wzrost ilości postaw i zachowań, które zostały określone jako choroba i których leczenie traktuje się jako należące do medycyny”.
- Mianem chorób określane **zostają rozmaite stany psychiczne oraz zachowania jednostek** (w tym zachowania dewiacyjne), np.
  - zaburzenia zachowania („niegrzeczne” zachowanie dzieci - ADHD,
  - strach – PTSD - zespół stresu pourazowego,
  - smutek – depresja, miłość, nieśmiałość, gniew, przemoc (w tym domowa), bezsenność, uzależnienia (alkoholizm, narkomania, tytoń), kompulsywne robienie zakupów, hazard, czy nawet korzystanie z komputerów.



# MEDYKALIZACJA ETAPÓW LUDZKIEGO ŻYCIA

- Medyczne traktowanie naturalnych etapów życia człowieka, czy pewnych, postrzeganych jako niepożądane, cech jednostkowych, np.:
  - planowanie rodziny (in vitro, antykoncepcja),
  - ciąża i porody,
  - macierzyństwo, wychowywanie dzieci, dojrzewanie,
  - PSM – premenstrual syndrome – zespół napięcia przedmiesiączkowego,
  - menopauza,
  - starzenie się, umieranie i śmierć,
  - niepożądany wygląd ciała (niski wzrost, masa ciała, sylwetka),
  - wreszcie śmierć (stosowanie analgetyków w celu wyciszenia pacjenta).



# ZDROWIE SEKSUALNE?

- Proces przenikania medycznej interpretacji do szerszych systemów społecznych.
- Medykalizacja w sferze:
  - prawa,
  - pomocy społecznej,
  - promocji zdrowia,
  - systemów bezpieczeństwa,
  - systemów penitencjarnych,
  - religii,
  - w mediach (w tym w rzeczywistości wirtualnej), w systemach edukacji, gospodarki, stosunków pracy.





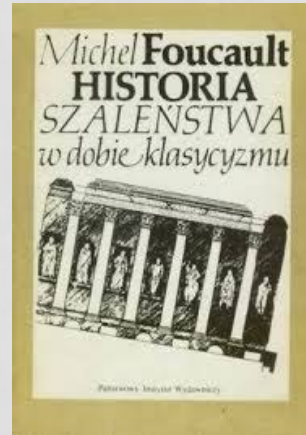
- Ludzie boją się o swoje zdrowie, więc szukają autorytetów...
- W mediach
- Wśród znajomych/rodziny/innych chorób (**lay referral system**)
- Martwią się zarówno tym, że coś u nich zdiagnozowano, ale jeszcze bardziej boją się, jeśli choroba nie jest zdiagnozowana ...

# ANTYPSYCHIATRIA

- Lata 70-te XX w. - narasta negatywna reakcja wobec ekspansji psychiatrii (m.in. powstanie ruchu o dość luźnej strukturze zwanego „antypsychiatria”). Dain N., 1989, Critics and dissenters: reflections on “antipsychiatry” in the United States, „Journal of the History of the Behavioral Sciences”, 25: 3–25 Berlim M., Fleck M., Shorter E., 2003, Notes on antipsychiatry, „European Archives of Psychiatry & Clinical Neuroscience”, 253(2): 61-67

Inspiracje – **Michel Foucault**: Choroba umysłowa a psychologia (1954) oraz Historia szaleństwa w dobie klasycyzmu (1961).

David Cooper - Psychiatria and Anti-psychiatria (1967) zbiór krytycznych poglądów dotyczących psychiatrii rozumianej jako specjalizacja medyczna głównie opierająca się na leczeniu szpitalnym.



# ANTYPSYCHIATRIA

W szerszym rozumieniu „antypsychiatria” była ruchem społecznym kwestionującym uprawnienia psychiatrów do przetrzymywania i leczenia osób z zaburzeniami psychicznymi, zwłaszcza pod przymusem, ale także wzrastającej „medykalizacji” szaleństwa (ruch odrzucał „medyczny model” przyjęty w psychiatrii).

Wreszcie „antypsychiatrię” można rozumieć jako zakwestionowanie obiektywnego istnienia chorób psychicznych. (Robert Liang, Thomas Szasz).

Niektórzy utrzymują nawet, że psychiatria to sposób społeczeństwa na pozbycie się niewygodnych osób...



Międzynarodowe Stowarzyszenie  
Przeciwko Przemocy Psychiatrycznej

**IAAPA**  
SEKCJA POLSKA

Bo prawa człowieka  
są niepodzielne

# ZA CO SOCJOLOGOWIE KRYTYKUJĄ MEDYCYNĘ?

- W Stanach Zjednoczonych duże znaczenie miała książka **Ervinga Goffmana**: *Asylums: Essays on the Social Situations of Mental Patients and Other Inmates*, w której krytykuje on szpitale psychiatryczne jako „instytucje totalne”, odpowiadające za infantylizowanie i ubezwłasnowolnienie pacjentów. Wg Goffmana funkcja szpitali tego typu polega na praniu mózgu jednostkom uciążliwym dla reszty społeczeństwa.



# SOCJOLOGICZNA KRYTYKA MEDYCYNY

- **Eliot Freidson** („Profesion of Medicine” i „Professional Dominance”, obie z roku 1970) i **Irving Zola** („Medicine as an Institution of Social Control” z roku 1972).
- Wyeksponowali oni w systemie medycznym jego **funkcję kontroli społecznej i ekspansję jurysdykcji medycyny**, na obszary tradycyjnie zajmowane przez religię i prawo. Niepokoiło ich w tym procesie to, że etykiety zdrowia i choroby nadawane przez medycynę otrzymują status prawdy naukowej, przez co ukryta zostaje ich warstwa ideologiczna, a w ten sposób skutecznie zamyka się drogę innym formom interwencji (healthism)
- Nadmierne koncentrowanie się władzy w rękach przedstawicieli jednego zawodu (lekarzy).

# MEDYKALIZACJA WSPÓŁCZEŚNIE

- Inspiracje – „**Biowładza**” Michelle **Foucaulta** - „The Politics of Health in XIX Eighteenth Century” zaczął traktować medyczną władzę jako zjawisko rozproszone i niewidoczne, ulokowane w **regułach dyscyplinujących ciała jednostek**.
- **Peter Conrad** - „Medicalization and Social Control” (1992) - krytyka dotychczasowych badań nad medykacją i propozycja nowej, bardziej adekwatnej, definicji:  
**medykacja to definiowanie problemu w medyczny sposób, jego opis za pomocą medycznej terminologii, adoptowanie medycznych ram w celu jego zrozumienia lub używanie medycznych interwencji żeby go leczyć**
- Medykacja w nowym kontekście: rozwój biotechnologii (genetyki, farmaceutyki), która otwiera przed medykacją nowe obszary do wchłonięcia.
- **Proces napędzany, kierowany nie przez lekarzy (których pozycja w procesie leczenia jest w dalszym ciągu niepodważalna), ale przez rynek, interesy przedsiębiorstw komercyjnych.**

# CZY PODDAJEMY SIĘ MEDYKALIZACJI?

- Patrząc na ilość spożywanych leków i suplementów  
– TAK!
- Patrząc na zwrot ku naturalnym metodom leczenia  
– Nie ...
- ... ale

# ... CO SIĘ DZIEJE, GDY KTOŚ NAS STRASZY...

- ...Zaczynamy wierzyć, że vit. C możemy leczyć raka ..
- ... że jedna witamina jest bardziej „naturalna niż inne”
- ... że ta za 140 zł na pewno jest lepsza od tej za 3 zł ...



WITAMINA C W 100% Z DZIKIEJ RÓŻY

Visanto - marka Jerzego Zięby

140.00 PLN

DO KOSZYKA

Udostępnij 114 Pin It G+ 2 Twój

KAPUSTA - LIOFILIZAT SOKU Z EKOLOGICZNEJ KAPUSTY KISZONEJ 500mg

Visanto - marka Jerzego Zięby

95.00 PLN

POJEMNOŚĆ: 60 DO KOSZYKA

Udostępnij 0 Pin It G+ 2 Twój





## Czym jest dezinformacja zdrowotna



Dezinformacja zdrowotna to świadome i celowe rozpowszechnianie nieprawdziwych lub wprowadzających w błąd informacji na temat zdrowia. Celami takiej dezinformacji mogą być wprowadzenie zamętu, promowanie określonej agendy politycznej lub ideologicznej, lub zysk finansowy.



Dezinformacja zdrowotna może przybierać wiele form, takich jak fałszywe wiadomości, błędne interpretacje naukowych badań, czy teorie spiskowe. Może dotyczyć różnych aspektów zdrowia, od chorób zakaźnych (jak COVID-19) po szczepienia, diety, i leczenie różnych schorzeń.



## Dezinformacja niecelowa

Misinformation, czyli dezinformacja niecelowa, to informacje, które są nieprawdziwe lub wprowadzające w błąd, ale są rozpowszechniane bez intencji wprowadzania w błąd. Często osoba, która rozpowszechnia takie informacje, sama wierzy, że są one prawdziwe, a jej celem jest podzielenie się nimi, a nie celowe wyrządzenie komuś krzywdy. Może ona pochodzić z różnych źródeł, w tym nieporozumień, plotek lub prawdziwych błędów.

Niecelowa dezinformacja może być rozpowszechniana nieumyślnie przez

- osoby fizyczne
- media,
- sieci społecznościowych lub
- platformy internetowe



## Dezinformacja celowa

Disinformation, czyli dezinformacja celowa, to świadome tworzenie i rozpowszechnianie fałszywych lub wprowadzających w błąd informacji z zamiarem wprowadzenia ludzi w błąd. Często jest to robione w celu osiągnięcia określonych celów, takich jak manipulacja opinią publiczną, destabilizacja społeczeństwa lub wpływanie na wyniki wyborów. Może być rozpowszechniana przez media społecznościowe, serwisy informacyjne lub inne kanały komunikacyjne.

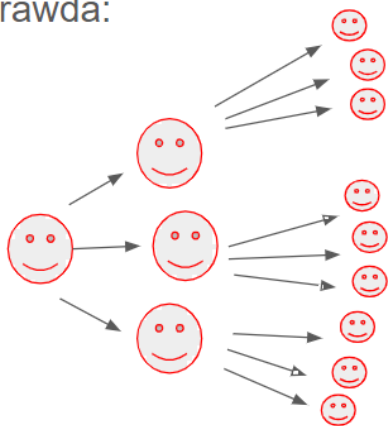
Przykłady dezinformacji obejmują celowe rozpowszechnianie fałszywych wiadomości związanych z wyborami, manipulowanie obrazami lub filmami wideo w celu przedstawienia wydarzeń w sposób niedokładny lub wykorzystywanie fałszywych kont w mediach społecznościowych w celu propagowania fałszywych narracji

## Mal-informacja



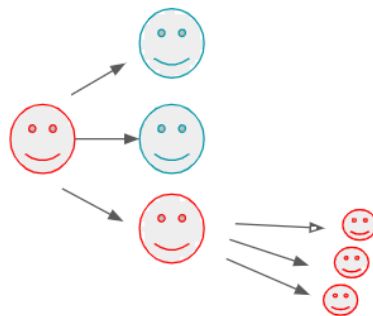
## Jak rozchodzi się dezinformacja zdrowotna?

Dezinformacja bez sprawdzenia czy to prawda:



Nikt nie przerwał łańcucha zakażeń

Dezinformacja spotyka się ze sprawdzeniem faktów:



Dwie osoby nie przekazują informacji



## Odpowiedź na dezinformację Jak ochronić siebie i pacjentów?

Świadomość  
zdrowotna



Prebunking



Debunking



Zarządzanie  
infodemią



Weryfikacja wpisów za pomocą wyszukiwani a tekstu

Reverse Image Search służy do weryfikacji zdjęć

Weryfikacja kont (boty)

InVID służy do weryfikacji nagrań

Wayback Machine to weryfikacja skasowanych i zmienionych wpisów